

ONLINE MANUÁL OVLÁDACIA STANICA OCTOPUS ICS-2000



Obsah

- 1.1 Pridanie miestnosti
- 1.2 Editácia/Vymazanie názvu miestnosti
- 2.1 Pridanie nového zariadenia
- 2.2 Pripojenie existujúceho zariadenia (Klonovanie)
- 2.3 Editácia/Vymazanie zariadenia
- 3.1 Pridanie scén
- 3.2 Pridanie /Vymazanie nastavení/akcií scén
- 3.3 Pridanie / Vymazanie oneskorení
- 4.1 Nastavenie časovačov
- 4.2 Editácia/Vymazanie časovača
- 5.1 Konfigurácia pravidiel spánania
- 5.2 Editácia/Vymazanie pravidiel spánania
- 6.0 Manuálne pripojenie

Tento návod si pozorne prečítajte. Nedodržanie týchto pokynov môže byť nebezpečné. Nesprávna inštalácia zruší platnosť akejkoľvek záruky na tento výrobok.

KOMPATIBILITA

Tento výrobok je kompatibilný so všetkými vysielačmi a prijímačmi Trust Smart Home. Výrobok je kompatibilný aj so všetkými vysielačmi a prijímačmi KAPPA v učiacom režime kódov.

FUNKČNOSŤ

Ideálne riešenie na bezdrôtové riadenie a monitorovanie domácnosti, ktoré ponúka maximálny komfort a bezpečnosť.

BEZDRÔTOVÝ RÁDIOVÝ SIGNÁL

- Rádiový signál s frekvenciou 433,92 MHz prechádza stenami, oknami a dverami.
- Dosah signálu s frekvenciou 433,92 MHz vo vnútri: až 30 m, vonku: až 70 m.
- Rádiový signál s frekvenciou 868 MHz prechádza stenami, oknami a dverami.
- Dosah signálu s frekvenciou 868 MHz vo vnútri: až 70 m, vonku: až 120 m. (optimálne podmienky).
- Rádiový signál ZigBee prechádza stenami, oknami a dverami.
- Dosah signálu ZigBee vo vnútri: až 30 m, vonku: až 70 m (optimálne podmienky).
- Dosah závisí od miestnych podmienok, napríklad prítomnosti kovov. Napríklad tenká kovová vrstva v nízko emisnom (Low-E) skle môže mať negatívny vplyv na dosah rádiových signálov.
- Mimo EÚ môžu existovať obmedzenia používania tohto zariadenia. Ak sa to týka tohto zariadenia, skontrolujte, či toto zariadenie spĺňa miestne smernice.

- Toto bezdrôtové zariadenie prvej triedy spĺňa základné požiadavky a ostatné príslušné podmienky smernice R&TTE 1999/5/ES. V prípade, že nosíte kardiostimulátor alebo iné citlivé lekárske elektronické zariadenia, budte veľmi opatrní, pretože toto zariadenie vysiela rádiové žiarenie.

SYSTÉMY NA PODPORU ŽIVOTNÝCH FUNKCIÍ

Výrobky Trust SmartHome nikdy nepoužívajte pre systémy na podporu životných funkcií ani iné aplikácie, v ktorých poruchy zariadenia môžu mať život ohrožujúce následky.

OPRAVY

Tento výrobok sa nepokúšajte opravovať svojpomocne. Zariadenie neobsahuje žiadne súčasti, ktoré by mohol opravovať sám používateľ.

VODOTESNOSŤ

Tento výrobok nie je vodotesný.

ČISTENIE

Tento výrobok čistíte suchou handričkou. Nepoužívajte agresívne chemikálie, rozpúšťadlá ani silné čistiace prostriedky.

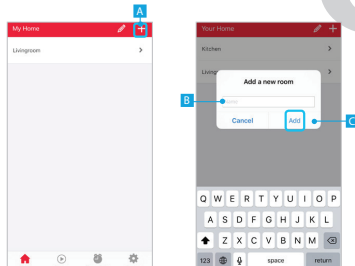
MANIPULÁCIA

Dávajte pozor, aby vám zariadenie nespadlo, aby ste ním do niečoho nenarazili a aby ste ním netriasli. Drsné zaobchádzanie môže spôsobiť poškodenie vnútorných obvodových dosiek a jemnej mechaniky.

PROSTREDIE

Výrobok nevystavujte extrémnemu teplu ani chladu. Mohlo by dôjsť k poškodeniu obvodových dosiek a batérií alebo k skráteniu životnosti výrobku.

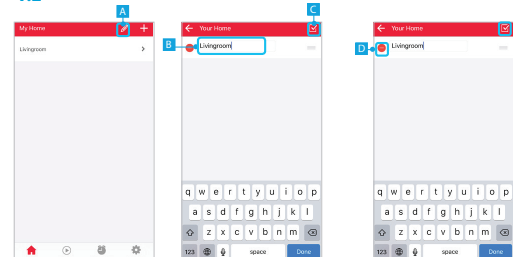
1.1



1.1 Pridanie miestnosti

- A Stlačením tlačidla + v hornej časti obrazovky pridáte novú miestnosť.
- B Vypĺňte názov miestnosti, ktorú chcete pridať.
- C Stlačením tlačidla ADD/PRIDAŤ uložte novú miestnosť.

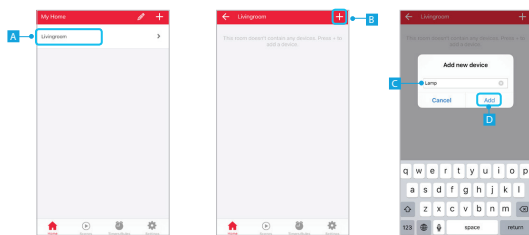
1.2



1.2 Editácia/Vymazanie názvu miestnosti

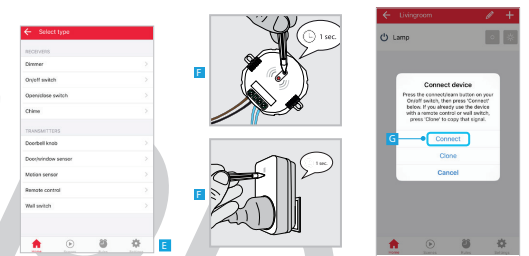
- A Ak chcete upraviť názov miestnosti, stlačte tlačidlo ceruzka v hornej časti obrazovky.
- B Stlačte na názov miestnosti a začnite upravovať.
- C Po dokončení úpravy názvu stlačte tlačidlo CONFIRM/ULOŽIŤ.
- D Ak chcete odstrániť miestnosť, stlačte tlačidlo DELETE/VYMAZAŤ pred názvom miestnosti v režime editácia. Stlačte tlačidlo CONFIRM/ULOŽIŤ, vrátite sa späť na prehľad miestnosti.

2.1



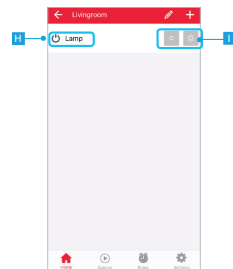
2.1 Pridanie nového zariadenia

- A Stlačením na názov miestnosti sa otvorí okno pre pridanie zariadenia.
- B Stlačením tlačidla + v hornej časti obrazovky pridáte nové zariadenie.
- C Zadajte názov zariadenia, ktoré chcete pridať.
- D Stlačte tlačidlo ADD/PRIDAŤ.



- E Vyberte typ zariadenia, ktoré chcete do miestnosti pridať.

- ⚠ Ak už ovládate prijímač Trust Smart Home/KAPPA s ručným alebo nástenným ovládačom pokračujte krokom 2.2.
- F Stlačte tlačidlo učenia kódov na prijímači pre spárovanie. (Prečítajte si manuál prijímača v časti nastavenie kódov / párovanie).
- G Keď sa aktivuje učiaci režim/párovanie prijímača, stlačte tlačidlo CONNECT/PRIPOJIŤ. LED kontrolka na prijímači 2 krát blikne pre potvrdenie sparovania.

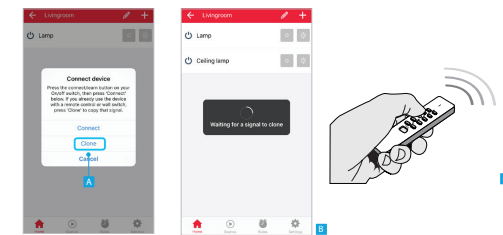


- H Zariadenie sa pridá do vybranej miestnosti, zariadenie teraz môžete ovládať pomocou aplikácie.



- I Pomocou tlačidiel na obrazovke v pravom hornom rohu ovládajte zariadenie.

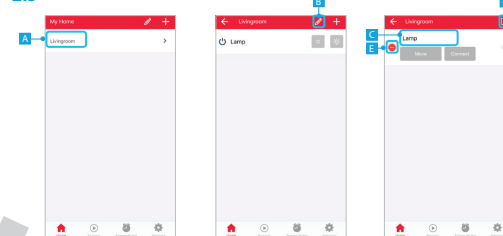
2.2



2.2 Pripojenie existujúceho zariadenia (Klonovanie)

- Tento krok sa odporúča, ak už ovládate prijímač Trust Smart Home/KAPPA s ručným alebo nástenným ovládačom.
- A Stlačte tlačidlo CLONE/KLONOVAŤ.
- B V dialógovom okne sa zobrazí výzva pre vyslanie signálu v vysielači na klonovanie.
- C Stlačte tlačidlo ZAP na vysielači pre vyslanie signálu, ktorý ovláda zariadenie zvolené v kroku 2.1E.

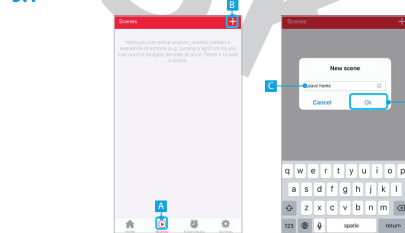
2.3



2.3 Editácia/Vymazanie zariadenia

- A Ak chcete upraviť názov zariadenia, otvorte najskôr miestnosť, ktorá zariadenie obsahuje.
- B Stlačte tlačidlo ceruzka na vstup do režimu úprav.
- C Stlačte na názov zariadenia a začnite upravovať.
- D Po úprave názvu stlačte tlačidlo Potvrdiť.
- E Ak chcete odstrániť zariadenie, stlačte tlačidlo DELETE/VYMAZAŤ pred názvom zariadenia v režime editácia. Stlačte tlačidlo CONFIRM/ULOŽIŤ, vrátite sa späť na prehľad zariadení.

3.1

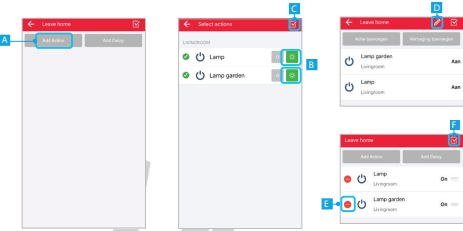


3.1 Pridanie scén

- So scénou môžete spustiť rôzne zariadenia súčasne alebo s oneskorením.

- A Stlačte tlačidlo SCENS/SCÉNY v základnom menu aplikácie.
- B Stlačením tlačidla + v hornej časti obrazovky pridáte novú scénu.
- C Vyplňte požadovaný názov scény.
- D Stlačte tlačidlo OK.

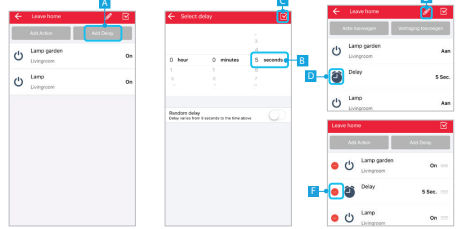
3.2



3.2 Prídanie/Vymazanie nastavení/akcií scén

- A Stlačte tlačidlo ADD ACTION/PRIDĀŤ AKCIU, pridáte akcie do scény.
- B Pridajte požadované činnosti pre zariadenia stlačením tlačidiel.
- C Stlačte tlačidlo CONFIRM/POTVRDIŤ, pridáte akcie do scény.
- D Stlačte tlačidlo CERUZKA, vstúpite do režimu úprav.
- E Odstráňte akciu stlačením tlačidla DELETE/VYMAZAŤ.
- F Stlačte CONFIRM /POTVRDIŤ, znova uložte scénu.

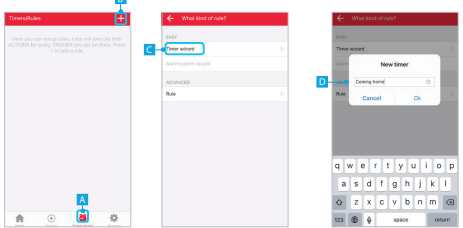
3.3



3.3 Prídanie/Vymazanie oneskorenia

- Oneskorenie môžete pridať medzi jednotlivými akciami. Najskôr však pridajte akcie, ako je popísané v kroku 3.2.
- A Stlačte tlačidlo ADD DELAY/PRIDĀŤ ONESKORENIE.
- B Vyberte nastavenie času oneskorenia.
- C Stlačte tlačidlo CONFIRM/POTVRDIŤ, pridajte oneskorenie do scény
- D Oneskorenie sa pridá do scény.
- E Stlačte tlačidlo CERUZKA, vstúpite do režimu úprav.
- F Stlačte tlačidlo DELETE/VYMAZAŤ, odstránite nastavenie oneskorenia.

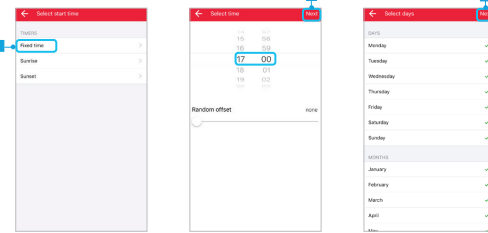
4.1



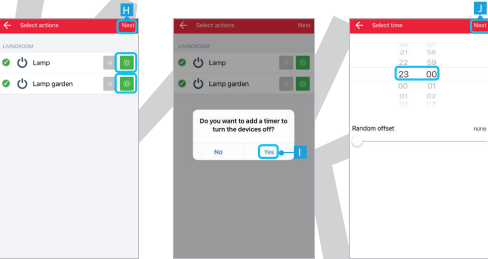
4.1 Nastavenie časovačov

- Pomocou časovača môžete spúšťať jedno alebo viac zariadení v nastavenom čase, pri východe alebo západe slnka.
- A Stlačte tlačidlo Timers/Rules/Časovače/Pravidlá spínania v základnom menu.

- B Stlačte tlačidlo + v hornej časti obrazovky, pridáte nový časovač.
- C Stlačte TIMER WIZARD/SPRIEVODCA ČASOVAČOM.
- D Vyplňte názov časovača a stlačte tlačidlo OK.

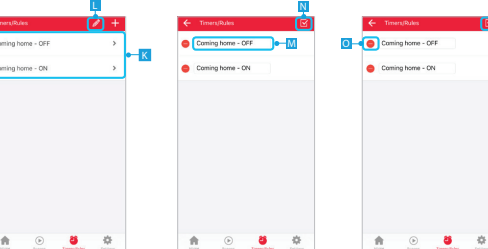


- E Vyberte čas spustenia časovača. (V tomto príklade sa používa pevný čas)
- F Zvoľte požadovaný čas spustenia pre časovač a stlačte tlačidlo NEXT/ĎALEJ.
- G Zvoľte v ktorých dňoch a mesiacoch má byť spustený časovač. (Štandardne všetky dni a mesiace sú označené). Stlačte tlačidlo NEXT/ĎALEJ.



- H Zvoľte nastavené akcie, kedy sa spustí časovač. Stlačte NEXT/ĎALEJ.
- I Zobrazí sa správa s otázkou, či chcete pridať časovač, aby ste zariadenia vypli. Stlačte YES/ÁNO.
- J Zvoľte čas, kedy majú byť zariadenia vypnuté. Stlačte NEXT/ĎALEJ.
- K Časovače boli pridané do prehľadu.

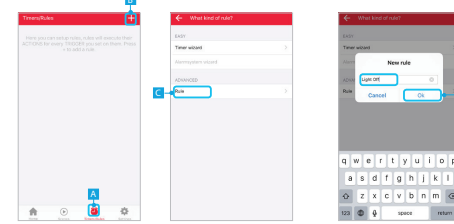
4.2



4.2 Editácia/Vymazanie časovača

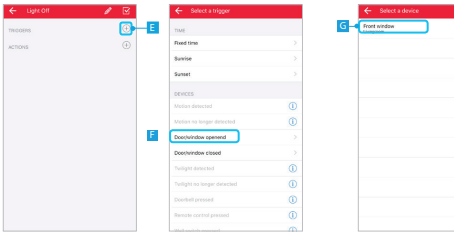
- L Stlačte tlačidlo CERUZKA na vstup do režimu úprav.
- M Stlačte časovač na spustenie úprav.
- N Po dokončení úpravy názvu stlačte tlačidlo CONFIRM/POTVRDIŤ.
- O Ak chcete vymazať časovač, stlačte tlačidlo DELETE/VYMAZAŤ pred časovačom v režime úprav. Stlačte tlačidlo CONFIRM/POTVRDIŤ, vrátite sa späť na Timers/Rules/Časovače/Pravidlá spínania.

5.1

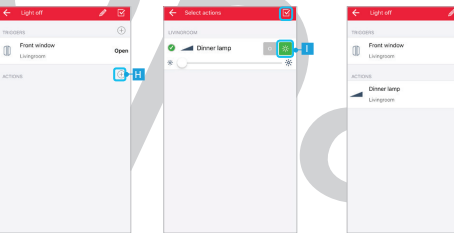


5.1 Konfigurácia pravidiel spínania

- S pravidlami spínania môžete spustiť časovač a akciu.
- A Stlačte tlačidlo TIMERS /RULES /ČASOVAČ/ PRAVIDLÁ v základnom menu.
- B Stlačením tlačidla + v hornej časti obrazovky pridáte nové pravidlo.
- C Stlačte tlačidlo PRAVIDLO.
- D Zadať názov nového pravidla a stlačte OK.

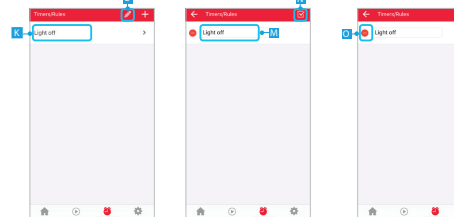


- E Pridajte nový spúšťač stlačením tlačidla + v riadku TRIGGERS/SPŮŠŤAČE.
- F Vyberte spúšťač, ktorý sa má použiť na vykonanie akcie. (V tomto príklade sa ako spúšťač použije dverový/okenný senzor).
- G Vyberte jedno z pripojených zariadení.



- H Akciu pridajte stlačením tlačidla + v riadku ACTIONS/AKCIE.
- I Z prehľadu pripojených zariadení vyberte akciu pre požadované zariadenie a stlačte tlačidlo CONFIRM/POTVRDIŤ.
- J Zobrazia sa zvolené spúšťače a akcie. Opätovným stlačením tlačidla CONFIRM/POTVRDIŤ uložte pravidlo.
- K Pravidlo sa pridalo do prehľadu pravidiel.

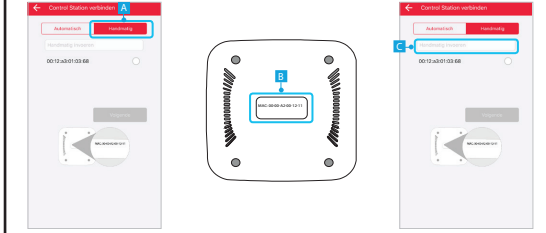
5.2



5.2 Editácia/Vymazanie pravidiel spínania

- L Stlačte tlačidlo CERUZKA, vstúpite do režimu úprav.
- M Stlačte pravidlo na spustenie úprav.
- N Po dokončení úpravy názvu stlačte tlačidlo Potvrdiť.
- O Ak chcete odstrániť pravidlo, stlačte tlačidlo DELETE/VYMAZAŤ pred pravidlom v režime editácia. Stlačením tlačidla Potvrdiť sa vrátite späť na časovač/prehľad pravidiel.

6



6. Manuálne pripojenie

- A Ak nie je nájdená žiadna ICS-2000, je možné zadať adresu MAC manuálne počas procesu registrácie. Stlačte tlačidlo MANUAL.
- B MAC adresu nájdete na etikeťe ICS-2000.
- C Stlačte tlačidlo „Zadať manuálne“ a zadajte MAC adresu ICS-2000. Potom stlačte NEXT/POKRAČOVAŤ.

OVLÁDACIA STANICA ICS-2000 OCTOPUS

CE Vyhlásenie o zhode
Spoločnosť Trust International B.V. prehlasuje, že výrobok TRUST SMART Home: model: položka číslo: OVLADACIA STANICA ICS-2000 OCTOPUS 7110 V interiéru je v súlade s podstatnými požiadavkami a inými relevantnými ustanoveniami týchto smerníc: smernica EMC (2004/109/ES), smernica o nízkom napätí (2006/95/ES), smernica ROHS (2011/65/ES), smernica R&TTE (1999/5/ES).

Výrobok spĺňa tieto normy/štandardy:
EN 300 328
EN 300 320
EN 50122
EN 50124
EN 50125
EN 50126
EN 50127
EN 50128
EN 50129
EN 50130
EN 50131
EN 50132
EN 50133
EN 50134
EN 50135
EN 50136
EN 50137
EN 50138
EN 50139
EN 50140
EN 50141
EN 50142
EN 50143
EN 50144
EN 50145
EN 50146
EN 50147
EN 50148
EN 50149
EN 50150
EN 50151
EN 50152
EN 50153
EN 50154
EN 50155
EN 50156
EN 50157
EN 50158
EN 50159
EN 50160
EN 50161
EN 50162
EN 50163
EN 50164
EN 50165
EN 50166
EN 50167
EN 50168
EN 50169
EN 50170
EN 50171
EN 50172
EN 50173
EN 50174
EN 50175
EN 50176
EN 50177
EN 50178
EN 50179
EN 50180
EN 50181
EN 50182
EN 50183
EN 50184
EN 50185
EN 50186
EN 50187
EN 50188
EN 50189
EN 50190
EN 50191
EN 50192
EN 50193
EN 50194
EN 50195
EN 50196
EN 50197
EN 50198
EN 50199
EN 50200

TRUST INTERNATIONAL B.V.
LAAN VAN BARCELONA 600
HOLLANDSK
HOLLANDSKO
www.trust.com

Výrobca/autorizovaný zástupca:
H. Danker, vedúci pre verejné obstarávanie
Dordrecht, 21. januára 2016

Výrobca:
Trust International B.V.
LAAN VAN BARCELONA 600
3317DD DORDRECHT
HOLLANDSKO

Distribúcia v SR a ČR:
KAPPK, s.r.o.
Kvetná 6
821 08 Bratislava
Slovenská republika